

Liliana PLATON

doctor în studiul artelor și culturologie
lector universitar, Universitatea Tehnică a Moldovei
Doctor in the Study of Arts and Culturology
university lecturer, Technical University of Moldova
E-mail: platonliliana@yahoo.com

DESIGNUL INTERIOR ÎN RESTAURAREA PATRIMONIULUI NAȚIONAL

Interior design in the restoration of national heritage

Summary. This article presents the result of a scientific analysis on the interior design of the restoration process of two important buildings in the history of national architecture: the Organ Hall and the National Museum of Art of Moldova. In this context, the interior design has assumed major responsibilities in respecting the stylistic elements according to the historical preferences, aiming primarily at preserving and capitalizing on the national cultural heritage. At the same time, the interior design project involves modern solutions in technical engineering and security procedures, so as to provide the interior spaces with optimal operating conditions without diminishing the aesthetic reminiscences of the past. The success of the renovation and restoration of the interior design is largely due to the principles of plastic approach to the project.

Keywords: restoration, renovation, style, aesthetics, interior design, national heritage, space.

Introducere. Edificiile arhitectonice propuse studiului dat (Sala cu Orgă și Muzeul Național de Artă a Moldovei), conform datelor istorice au fost construite în primii ani ai secolului al XX-lea. Clădirea actuală a Sălii cu Orgă din Chișinău are o istorie destul de complicată, dar și foarte interesantă. În anul 1902 Duma orașului Chișinău a decis să fie construită o clădire pentru Banca Orășenească, în care au participat mai mulți arhitecți din Chișinău M. S. Ceckerul-Kuș și V. N. Țăganco, alături de Landesamn, Dombrovski din Odesa și Kobelev din Kiev. În urma concursului (în anul 1904), a fost acceptat proiectul arhitectului Mihail S. Ceckerul-Kuș, după care a fost realizată Banca Orășenească. Până în anul 1974, clădirea a găzduit Banca de Stat, după care la propunerea unor muzicieni importanți ai țării, printre care Timofei Gurtovoi, prim-dirijor al Orchestrei Simfonice a Filarmonicii, se decide crearea unei săli de concerte cu orgă.

În același timp se prezintă și evoluția relevantă a actualului Muzeu Național de Artă a Moldovei (în continuare MNAM): „conacul urban, a găzduit liceul de fete al principesei Dadiani, ridicat în 1901 după planurile arhitectului Alexandru Bernardazzi, iar apoi, în vremea sovietică, a avut mai multe funcționalități, pentru ca, în cele din urmă, după desființarea muzeului partidului comunist, să devină sediul principal al MNAM”¹.

Pe tot parcursul istoric al existenței clădirilor au fost înregistrate numeroase intenții de restaurare și reabilitare, care însă din cauza insuficiențelor de fonduri au fost realizate parțial, iar rezultatul final se lăsa așteptat. Ajungând la o situație dificilă care pune în gardă procesul de integrare și consolidare a patrimoniului național, Republica Moldova a beneficiat de sprijinul Guvernului României, care în anul 2014 a finanțat consolidarea și restaurarea Sălii cu Orgă de la Chișinău, precum și a sediului central „Dadiani” al muzeului (MNAM). Proiectele de design interior și exterior au fost realizate de arhitectul Gicu Bulat. Lucrările au fost finalizate către anul 2016.

¹ *Muzeul Național de Arte Plastice din Chișinău sau despre miracolul unei restaurări (dialog cu pictorul Tudor Zbârnea, director MNAP)*, 1-2 2017, p. 257-258 [online] Disponibil <http://www.contrafort.md/categorii/muzeul-na-ional-de-arte-plastice-din-chi-u-sau-despre-miracolul-unei-restaur-ri-dialog-cu-> (accesat 03.09.2021).

Designul interior în contextul istoric al arhitecturii naționale (secolele XIX–XX). Pentru o înțelegere mai amplă a principiilor de abordare plastică a designului interior actual implementat în restaurarea și renovarea clădirilor istorice, este nevoie de o incursiune în practica arhitecturii din perioada de inițiere a construcțiilor. În cadrul acestora pot fi evidențiate predilecțiile constructive și stilistice ale designului interior care a fost și este parte componentă a arhitecturii.

După analiza evoluției arhitecturii pe teritoriul actual al Republicii Moldova, se constată că pe la sfârșitul secolului al XVIII-lea și începutul secolului al XIX-lea sunt realizate construcții într-un limbaj neoclasic asociat celui rusesc „clasicism rusesc”, întâlnit în mare parte în lăcașele de cult religios². Abordarea neoclasică este completată cu elemente ale ordinilor clasice grecești, ordonând strict și generalizat construcțiile. Ulterior, pe la mijlocul secolului al XIX-lea, când arhitectura Chișinăului a cunoscut o dezvoltare urbanistică intensă, apar și primele implementări ale stilurilor moderne avansând frumos spre începutul secolului al XX-lea. În peisajul urbanistic apare o polifonie stilistică prin aplicarea datelor istorico-etnice, printre care tendințele consecutive de „romantism arhitectural”, „baroc” cu împletirea motivelor „renascentiste și gotice”, recurgând treptat spre etapa de „îmbogățire” a combinațiilor decorative în estetica clădirilor, observate într-o consecvență evolutivă până în preajma secolului al XX-lea. La cumpăna dintre secole (XIX–XX) arhitectura Chișinăului înscrie o perioadă de trecere de la implementările eclectice la *Art Nouveau* (1900–1910), lăsând să se întrevadă unele motive orientale în decorul construcțiilor (Muzeul Zemstvei, casa lui M. V. Karcevski ș.a.)³. În același timp (începutul secolului al XX-lea), formula estetică a multor clădiri păstrează elemente neoclasiche, neogotice și așa numite implementări „neorusești” – specifice prin detaliile decorative tipice arhitecturii ruse. Această categorie mai este cunoscută și sub denumirea „stilul cărămizilor” sau construcțiile „raționale” realizate în mare parte din piatră albă de calcar lipsite de tencuială și decor sculptat pe fațade în favoarea evidențierii facturii zidăriei din cărămidă. Estetica în cauză este întâlnită în numeroase construcții din Basarabia, printre care și capela Gimnaziului de fete, actualmente sediul Muzeului Național de Arte a Moldovei (1900–1901), realizat de arhitectul A. Bernardazzi, precum și Banca Orășenească sau Banca Clerului Bisericii Ortodoxe a Basarabiei (1900), actuala Sală cu Orgă, proiect realizat de arhitectul Mihail Cekerul-Kuș⁴, cu implicarea arhitectului A. Bernardazzi.

Abordarea plastică a designului interior în procesul de restaurare a edificiilor istorice.

Designul interior se desfășoară, de regulă, în concordanță cu arhitectura exterioară a construcției și estetica fațadelor. Acest principiu a fost urmărit și în cazul renovărilor actuale ale interiorului Sălii cu Orgă și Muzeului Național de Artă a Moldovei. Conform datelor istorice, construcția Sălii cu Orgă se impune prin forme monumentale, executate într-un stil clasic, combinat cu unele elemente de artă romantică și barocă. Cupola, fațadele cu patru coloane, distribuția strictă, ritmurile cadențate, capitellurile corintice și grupurile sculpturale imprimă clădirii un caracter renașcentist. Conceptul coloristic al exteriorului clădirii (Sala cu Orgă) a fost adaptat după cromatica veche a interiorului, care după cum menționează însuși arhitectul proiectului G. Bulat „... verde și cupru oxidat este o continuitate a culorii din interior. Avem mobilierul din sala de spectacole în această gamă... toți pereții... în gama asta de culori”⁵.

O diferențiere delicată se atestă în predilecțiile estetice ale Muzeului Național de Artă care se bazează pe asocieri elegante dintre zidăria din piatră albă de calcar și cărămida roșietică, desenul monumental al ușilor și ferestrelor, repetările cadențate ale formelor, simplitatea detaliilor

² А. Частина, *Архитекторы Бессарабии*, Chișinău: Garomont studio, 2018, 384 p.

³ Catalogul expoziției „Dinastia arhitecților Bernardazzi” Chișinău, 2002, 27 p.

⁴ A. Chastina, *Architect Mikhail Chekerul-Kush (1865–1917) and his main project of the Kishinev city public bank*, in: Arta 2019. Seria Arte vizuale. Vol. XXVIII, nr. 1, 2019. Chișinău, 2019, p. 36-41.

⁵ Sala cu Orgă capătă viață! Cum va arăta bijuteria arhitecturală a Capitalei [online] 12 ianuarie 2018. Disponibil https://www.publika.md/sala-cu-orga-capata-viata-cum-va-arata-bijuteria-arhitecturala-a-capitalei_2992058.html (accesat 03.09.2021).

și complexitatea construcțiilor, în cadrul cărora se atestă influențele goticului italian⁶. Somptuozitatea estetică a fațadei MNAM este sincronizată cu aspectul estetic al interiorului: „antreul spațios, caracterul fastuos, spectaculos sau elegant al scărilor, luminozitatea și spațialitatea imensă, parcă anunță perfectă distribuție a spațiilor de studii”⁷.

Conform datelor istorice, formula estetică a interiorului Sălii cu Orgă era echilibrată prin formele masive generalizate și plastica decorativă care aduce un plus de eleganță anturajului. Pereții – lipsiți pe alocuri de detalii decorative, lăsați să se întrevadă structura zidăriei din piatră albă, combinată cu cărămida arsă. „La început în aceste spații existau pereți din piatră naturală... , anume suprafețe din cărămidă, tavane din cărămidă care cu părere de rău au fost acoperite în timpul lucrărilor de refacere din anul 1976–1978. Aceste sectoare au fost curățate și puse în valoare”, în cadrul proiectului actual de renovare a spațiilor de la demisolul construcției⁸. De asemenea, a fost pusă în valoare delicatetea ornamentală inedită de la conexiunile între suprafețele tavanului și coloane, de tradiții renescentiste combinate cu modelele clasice franceze, ornamentația eclectică, medalioanele baroc, coloanele clasice, capitellurile corintice etc. Proiectul de design a prevăzut în același timp păstrarea și evidențierea spectaculoasă a decorului ornamental de pe tavan și de pe cornișele coloanelor, poleit cu aur în timpul restaurărilor din anii 1975–1978⁹, candelabrele din cristal prețios de Boemia și scaunele albe, capitonate cu stofă de catifea, subliniind prin acestea predilecția stilisticii *Art Nouveau* (specifică timpului) (Fig. 1, 2).

Spațiul interior al MNAM, la fel ca și fațada clădirii, este bine coordonat compozițional prin elementele constructive monumental geometrizate, alături de configurația ușilor și ferestrelor – realizate într-o manieră renescentistă. Formele ferestrelor sunt împerecheate, constituite din dimensiuni mici, finisate în partea superioară prin arcuri, împodobite cu împletitură gotică. Formula estetică a spațiului este echilibrată prin formele masive generalizate și plastica decorativă care aduce un plus de delicatete și eleganță anturajului. Pereții încăperilor și în acest caz au fost lipsiți pe alocuri de detalii decorative și lăsați să se întrevadă structura zidăriei din piatră albă, combinată cu cărămidă arsă, urmând astfel o asociere cu exteriorul clădirii (Fig. 3, 4). Aria decorativă a rămas completată prin modelajul plastic al balustradelor și conexiunile între suprafețele tavanului cu pereții care includeau o delicatete ornamentală inedită, demonstrativă a stilisticii eclectice și *Art Nouveau*. Implementările în cauză se regăsesc în interesul estetic al construcției deoarece, construcția fiind un monument important al epocii de tranziție de la eclectică la *Art Nouveau*.

În proiectul de renovare interioară a Sălii cu Orgă au fost implicate subtil și unele soluționări de factură postmodernă. Acestea pot fi observate în deciziile constructive ale tavanului, factura materialelor utilizate la pardosea, combinațiile tehnice în finisajul pereților ș.a. Amenajarea armonioasă a interiorului contemporan urmărește realizarea optimă a tuturor problemelor de design contemporan, ținând cont de necesitățile funcționale a clădirii, utilizând în acest sens sisteme performante de climatizare a aerului, acustică, siguranță și securitate a încăperilor în conformitate cu prevederile mondiale moderne (Fig. 5, 6, 7).

Soluționări specifice au fost incluse și în designul interior al Muzeului de Artă, urmărind coordonarea datelor istorice cu normele actuale ale proiectării de interior. Respectând întru totul reminiscentele istorice ale interiorului, totuși, arhitectul contemporan implică într-un mod foarte subtil și unele soluționări de factură postmodernă. Acestea se întrevăd în deciziile constructive ale scărilor, materialele utilizate în completarea acestora, construcția de la nivelul doi al sediului central ș.a., care aduc o amprentă a timpului actual în combinație sau completare a valorilor istorice a patrimoniului național. Proiectul de design a prevăzut sisteme performante de climatizare

⁶ A. Chastina, *Architect Mikhail Chekerul-Kush (1865–1917) and his main project of the Kishinev city public bank*, p. 35.

⁷ И. М. Бубис, *Зодчие Бернардацци*, Chișinău: Moldova/ Louisville, Kentucky USA, 1997, p. 35.

⁸ SALACUORGĂ. Istorie [online] Disponibil <http://organhall.md/index.php?pag=page&id=1178&l=ro> (accesat 03.09.2021).

⁹ Sala cu Orgă capătă viață! Cum va arăta bijuteria arhitecturală a Capitalei...



Fig. 1-2. Implementări stilistice în designul interior al Sălii cu Orgă din Chișinău, https://www.publika.md/sala-cu-orga-capata-viata-cum-va-arata-bijuteria-arhitecturala-a-capitalei_2992058.html

Fig. 3-4. Implementări stilistice în designul interior al MNAM (foto Liliana Platon)

a aerului, de siguranță și securitate a încăperilor conform normativelor contemporane pentru astfel de edificii (Fig. 8, 9, 10, 11).



Fig. 5, 6, 7. Soluții moderne în designul interior al Sălii cu Orgă din Chișinău, <https://www.youtube.com/watch?v=NdOkvdfb5f4>, <https://www.ziarulnational.md/video-un-milion-de-la-bucuresti-pentru-renovarea-salii-cu-orga-din-chisinau-veche-de-mai-bine-de-un-secol-o-imagina-splendida-monumentul-a-capatat-o-eleganta-deosebita/>

Ca urmare a lucrărilor de reconstrucție și renovare a edificiilor, s-a obținut o ambianță estetică rafinată, extrem de luxoasă, elegantă și în același timp veridică prototipului istoric, mult îmbunătățită prin posibilitățile constructive, ingineresti și estetice moderne. Toate aceste implementări aduc domeniului de design interior contemporan posibilități importante de abordare plastică prin care își asumă responsabilități de păstrare a valorilor istorice coordonate cu normativile moderne contemporane.

Concluzii. Edificiile patrimoniului național – Sala cu Orgă și Muzeul Național de Artă a Moldovei – după lucrările de restaurare sunt readuse în vizorul cultural-artistic al țării. Lucrările de restaurare au urmărit primordial renovarea tradițiilor specifice din arhitectura națională de la începutul secolului al XX-lea, impregnate în edificiile istorice. Proiectul de designul interior ocupă un loc important în restaurarea patrimoniului național, asumându-și responsabilitatea de restabilire a valorilor constructive și estetice ale arhitectonicii istorice. Abordarea plastică a designului interior păstrează respectuos formula stilistică incipientă a edificiului, completând în același timp conceptul estetic prin intervenții moderne și postmoderne asociate.

Aducem sincere mulțumiri Guvernului României, Ministerului Culturii din Republica Moldova și tuturor celor implicați în această lucrare de restaurare a Sălii cu Orgă și a Muzeului Național de Artă a Moldovei.

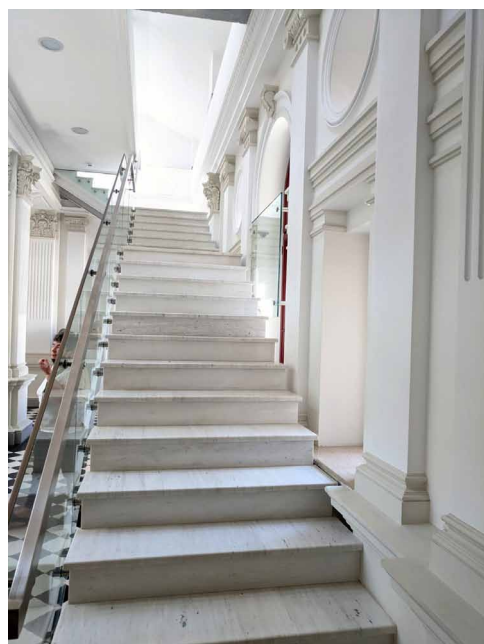
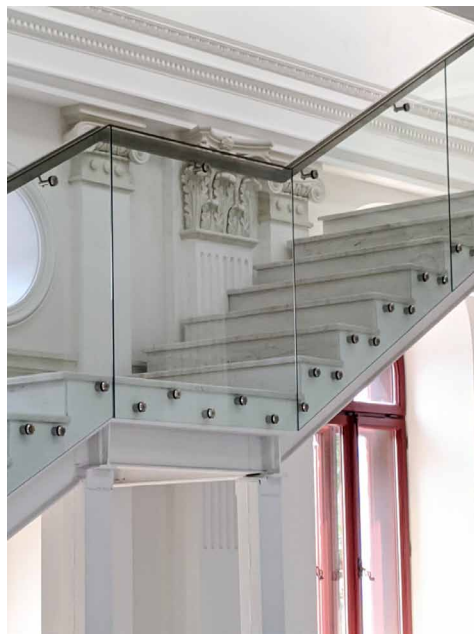


Fig. 8, 9, 10, 11, Soluții moderne în designul interior al MNAM (foto Liliana Platon)