

SOLUȚII PLASTICE ȘI SEMANTICE ÎN PICTURA FIGURATIVĂ MOLDOVENEACĂ DE LA ÎNCEPUTUL ANILOR '70 AI SEC. XX

Liliana PLATON

Universitatea Tehnică din Moldova

The figurative painting from 1970s to 1975s brings a series of new plastic implementations that enrich the plastic and the semantic area of the works through deeply significant epic connotations. The plastic and semantic character of this period is reflected by a number of distinct peculiarities. The plastic formula of the figurative painting adds new structural and constructive concepts interested in the decorative superficiality and experimental combinations. At the same time, the semantic message focuses on the founding reflection of the contemporary reality, social and cultural conditions and values. The new intentions involve the plastic expression of the figurative painting in a process of superficial decoration, scheming and conventional character, which, through the technical character of the modelling, outline two intentions or directions of plastic approach: one, which is interested in geometrical constructivism, formed in an architectural integrated form, by harsh, rigid, intensely monumental patterns; another one is concerned with non-constructive, soft, graceful, sometimes impulsive and spontaneous modelling through idealized or sporadic technical aspects, which form an "exceptional" character of the figurative framework. The plastic formula involves new ways of semantic expression, interested in lyrical-poetic notes, which specifically reflect the reality of life. The expressive peculiarities of the figurative image are suggested by various plastic clues, sometimes metaphorical or allegorical hints with critical, moralizing or observing content of some known and seen reality in the contemporary social environment. Through these plastic and semantic implementations, the Moldovan figurative painting manages to strengthen the semantic content of the plastic image, bringing a profound, sometimes philosophical message about the traditions, culture and moral-spiritual values of the nation.

Keywords: *figurative, composition, structure, plastic modeling, semantic content, message.*

Întroducere

Începând cu anul 1970, figurativul din pictura moldovenească include o serie de implementări plastice și semantice noi, direcționate concis spre o abordare cosmopolită sau universală. Formula plastică a figurativului adaugă noi concepte structural-constructive, interesate de superficializare decorativă și combinații experimentale. Mesajul semantic se concentrează pe reflecția constatativă a realității contemporane, a condițiilor și conștiinței socio-culturale. Noile tendințe sunt în continuare asociate celor din pictura țărilor limitrofe, interesate de „preluarea avangardelor” europene (Cârnecki 96) sau de substituirea treptată a „adevărului artistic” prin „convenționalism” (Rocaciuc 105).

Sub aspect general, formula plastică a picturii figurative de la acest început de deceniu (1970), se dezvoltă într-o asociere a spiritului auster promovat la începutul anilor '60, cu tendințele artistice internaționale de la finele anilor '60 și strategiile oficiale contemporane. Lucrările prezentate în expoziții se concentrează pe anumite teme: „Progresul industriei și economiei socialiste”, „Știință și cultură”, „Imaginea transformată a patriei noastre”, „Modul sovietic de viață și timpul liber al oamenilor muncii”, „Cultura fizică și sportul în arta plastică”, „Armata sovietică

veghind pacea”, „Lupta pentru pace în toată lumea” etc. (ibidem 30-45), ce urmăresc o congruență unică de reprezentare a picturii în toate republicile sovietice. În cadrul acestora, pictura figurativă moldovenească menține consecvența evoluției moderne, găsim unele compromisuri în interpretarea subiectelor propuse. Unul dintre acestea prevede adaptarea ușoară a temelor la categoriile de reprezentare „militar-patriotică” și „epico-baladică”, practicate anterior (1966-70), altul – destinderea reflecției „cotidianului” prin „dezvăluirea unor valori de esență spirituală” (Brigalda-Barbas 2004: 34), „în obiectivul cărora intră și viața particulară a individului” cu „anturajul nemijlocit al omului” (Ciobanu 35). Noile intenții implică exprimarea plastică a figurativului spre un decorativism superficial, schematism și convenționalism, care, prin caracterul tehnic al modelajului, trasează două intenții sau direcții de abordare plastică: una – interesată de constructivism geometrizat, constituit într-o formă arhitectonică integră, prin modelări aspre, rigide intens monumentalizate; alta – preocupată de modelarea nonconstructivă, moale, grațioasă, uneori impulsivă și spontană, prin facturi tehnice idealizate sau sporadice, ce formează un caracter „excepțional” cadrului figurativ.

1. Constituirea arhitectonică a formei plastice

La categoria lucrărilor interesate de constituirea „arhitectonică” a formei, formula plastică adaptează particularitățile fiziologice, temperamentale sau caracteristice ale figurilor la unele asocieri cu textura materialelor dure, cum ar fi piatra, metalul sau argila. Astfel, în tabloul „Jurământ la altitudinea Lomachin” (1970) de N. Bahcevan, constructivitatea arhitectonică, încheagă reprezentarea figurativă într-o structură plastică monolită asemeni unui bloc de piatră, cioplit aspru, atribuindu-i solemnitate, somptuoșitate și eroism festiv. Un chip metalizat exprimă și figurativul din tabloul „Răscoala de la Tatarbunar” (1972) de I. Stepanov (1935), suscitând o expresie dramatică, sobră și energico-dinamică figurilor. La o textură decorativă ușor adaptată calităților ceramicii tradiționale recurge formula plastică a figurativului din lucrarea „Printre consăteni” (1970) de S. Cuciuc (1940), asociind armonios formula arhitectonică cu imaginea bucolico-etnografică a motivului. Printr-o asociere cu gravura în piatră, se manifestă imaginea figurativă din tabloul „Viață” (1970) de V. Obuh, articulând în desenul geometrizat concis și simetric chipurile portretistice. Iar în lucrarea „Vară” (1971) de N. Bahcevan, forma figurativă se asociază cu imaginea sculpturală a pietrei sau a marmorei modelată fin.

Ajustarea structural-arhitectonică a formei, aduce figurativului un caracter sever, bine determinat, care creează asociații sugestive cu spiritul „rațional” al societății contemporane. Caracterul sobru, reținut și pătruns de grijile vieții cotidiene, se profilează semnificativ prin imaginea figurativă a tabloului „Schimbul de noapte”(1971) de I. Vieru, limitată intenționat la gesturi și configurări, extrem de simple, ce lasă perceptibil universul rațional al omului cu profunzimea gândurilor concentrate pe viața cotidiană. Intenții similare manifestă și imaginea figurativă a tabloului „Recolta” (1972) de I. Vieru, limitată la o schemă geometrizată și aplatizată, ordonată în raporturi decorativ-ornamentale, ce descriu latura pragmatică a mediului social.

Aceleași demers al gândirii raționale este sonorizat și în imaginea figurativă din tabloul „Pe glia eliberată” (1972-73) de I. Stepanov. Formula plastică

recurge la combinații experimentale de facturi și texturi inspirate din mediul natural, consolidate într-o structură „arhitectonică” monumentalizată, astfel, încât să sugereze prin robustețea formelor seriozitatea gândului rațional.

La o ajustare aspră, geometrizată și intens decorativizată a formelor, recurge imaginea figurativă a tabloului „De la muncă” (1972) de Damian Iancu (1932), care transformă secvența reală la o configurare schematică – dedusă din raporturi de pete și culori aranjate ritmico-dinamic. Abordarea plastică reproduce, doar la nivel sugestiv, percepția senzorială a motivului real cu sensibilitatea lirico-romantică și rațională, specifică cotidianului contemporan. Acestea sunt imprimate plastic prin simfonia grafismului liniar, combinațiile analogice de forme, contrastul de dimensiuni și culori, ordonarea ritmică și robustețea pozițiilor figurative. Interesul experimentului plastic se axează prioritar pe căutarea modalităților noi de interpretare a motivului figurativ, asociat noilor viziuni ale comunității contemporane. Combinația neordinară și dramaturgia ușor teatralizată a formelor sporesc sesizarea unor expresii tandre și rafinate, pătrunse de ușoare note lirico-romantice, care enunță implicarea unor expresii „excepționale”.

2. Modelarea „excepțională” a formei

În aria lucrărilor interesate de calitatea „excepțională” a formei, se încadrează perfect tablourile din creația V. Russu-Ciobanu, care aspiră, prin modelajul suprarealist și plastica liniară idealizată, la un caracter mistico-fantastic. Imaginea figurativă din lucrarea „Copiii și sportul” (1971), realizată după ideea tematică „Cultura fizică și sportul în arta plastică”, recurge la o caligrafie exagerat de sinuoasă, ce imită hiperrealist datele obiective (Ciobanu 35). În creația artistei, neobiectivismul este subtil combinat cu fantasticul, astfel încât să aducă motivului real, calități excepționale, ce parafrazează realitatea printr-o replică de „basm” sau „fabulă”.

În cadrul altor lucrări, expresia „excepțională” a figurativului manifestă intenții de „aprofundare a conținutului imaginaro-constitutiv” și „internaționalizarea acestuia” (Toma 107) cu amestecuri de facturi și texturi asociative, ce substituie imaginea adecvată a realității prin sugestii simbolice sau metaforice. Această strategie capătă un caracter experimental în imaginea figurativă din tabloul „Sportivii sovietici în Italia” (1971) de M. Grecu, înlocuind descrierea adecvată a realității spațiale prin facturi și forme sugestive. În acest caz, „forma obiectului poate fi pe alocuri evidențiată volumetric, iar pe alocuri poate să dispară completamente” (Spînu 6) în favoarea creării unor sugestii semnificative ce completează ideea subiectului. Artistul dispune scena figurilor printr-o reflecție imaginară, parafranzând prin chipurile plastice dispuse în tablou o simbioză între contemporaneitate și valorile culturii antice, implicând, totodată, reflecții filosofice asupra artelor, modelelor clasice ale frumuseții corporale și chipul sportivilor contemporani. Conceptul ideatic este expresiv prin abordarea plastică, care alătură facturile exhaustive ale spațialității și sculptura clasică a figurii lui David la cele naiv schematizate ale grupului figurativ din prim-plan. Organizate structurat într-un ritm de forme verticale, figurile atleților se izolează sau detașează de la ambianța spațială, rămânând doar un pretext formal care antrenează conceptul ideatic.

O tratare „excepțională” se observă și în cadrul subiectelor sărbătorești, interesate de sporirea expresiei de veselie, bucurie și dans popular, prin soluții plastice răzlețe, jucăușe și ușor idealizate. Această idee se configurează în

compozițiile: „Sărbătoare” (1973) de F. Hămuraru (1932-2006), „Oamenii satului” (1974) și „Noul sat moldovenesc” (1974) de S. Cuciuc, alăturând „poetismul motivelor de sărbătoare”, direcționat spre un caracter etnografico-bucolic (Ягодовская 109).

3. Semiotica formei plastice

Constituirea imagină și insuflarea poetică a motivului figurativ persistă și în cadrul portretului sau compoziției unifigurative, dispusă prin diferite moduri de realizare plastică. Acestea sunt gestionate de imaginația, percepția și sensibilitatea proprie a artistului față de personajul reprezentat. Astfel, în portretul „Mariei Bieșu” (1971) de V. Zazerscaia, se creează o simbioză plastică dintre imaginea scenică a artistei (remarcată în rolul „Cio-Cio-San”) și cultura japoneză prin soluții decorative exprimate „excepțional”. Formula plastică lasă „într-o tratare cam unilaterală universul artistico-psihologic” (Гольцов 15) al figurii, sugerând o „reținere” a calităților personal-afective (Томас 108) în favoarea sublinierii profilului scenic, recunoscut publicului larg.

O imagine reprezentativă a creației și creatorului exprimă portretul „Compozitorul Eugen Doga” (1972) de Gheorghe Jancov (1921-1984) cu improvizarile iluzionist-fantastice „derivate” din „lumea semnificativă” a artistului (Spînu C. 6), care năzuiesc să suscite plasticități „excepționale”. Acestea sunt sonorizate prin acordurile coloristice de nuanțe diafane de alb, bej, galben, albastru transparente, pătrunse de luminozitate și ușurință, precum și prin spațialitatea imensă cu jocul liniilor lungi asociative dispuse ritmic în evoluția mișcării vizuale a ansamblului compozițional abstract. Anume ele ce completează imaginea reprezentativă a vieții și viziunii artistice a compozitorului.

„Strategiile de dezvoltare a artei sovietice” din 1973 (AOSPM, 1973: 116) cu sugestiile tematice: „proslăvirea orânduirii comuniste”, „înflorirea societății sovietice”, rolul și importanța „realizării grandioasei programe prezentate la Congresul al XXIV-lea al PCUS” ș.a. (ibidem, 1972-79: 29) modelează specific evoluția picturii figurative din RSS Moldovenească. Acestea dezvoltă o sensibilitate polivalentă în cadrul subiectelor propuse, prezentând inițial un cadru real (știut) obișnuit în ambianța cotidiană, dar implicând și unele date semnificative, care conduc diferit dezvoltarea conținutului semantic.

Această modalitate interpretativă dezvoltă ideea subiectului din tabloul „Glie și oameni” (1975) (Figura 1) de V. Russu-Ciobanu. Gestionată printr-o abordare plastică „excepțională”, imaginea figurativă prezintă, la prima vedere, perfecțiunea ideii tematice „progresului muncii socialiste”. Însă, indiciile, excesiv idealizate, cum ar fi perfecțiunea organizatorică, mișcările și gesturile idealizate, ordinea exagerată din cadrul plastic și prezentarea ilustrativă a formelor trădează o expresie oniric-fantastică, plină de misticism și ambiguitate. Imaginile figurative capătă calități alegorice „conectate” la replici teatralizate în interpretarea parodică a exigențelor față de clasa muncitoare și progresul social.

De la tema muncii pornește și imaginea figurativă a tabloului „Griji de primăvară” (1975) (Figura 2) de I. Vieru, dar care recurge la reflecția unor sugestii profund axiologice. Tratată prin intenții de combinare a construcției arhitectonice și valorizării excepționale a formei, imaginea figurativă trece prin simplificare, reformulare și recompunere plastică, în scopul unei reprezentări simbolice a motivului bucolico-pastoral. Succintele configurări umane, imprimare în tablou, își

asumă toată responsabilitatea gestiunii semantice în imaginea plastică, aducând un mesaj profund legat de tradițiile, cultura și valorile moral-spirituale ale neamului. Astfel, procedeul plastic avansează la o întruchipare metaforico-simbolică a chipului național.

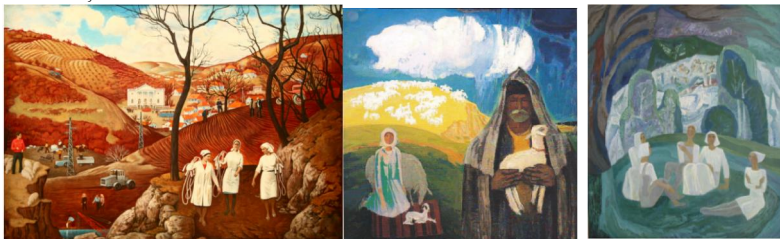


Figura 1. Rusu-Ciobanu Valentina, „Gliie și oameni”, 1975, u/p., 130x185 cm., MNAM.

Figura 2. Vieru Igor, „Griji de primăvară”, 1975, u/p., colecție particulară.

Figura 3. Zazerskaia Vilhelmina, „Echipa de fete komsomoliste”, 1974, u/p., 180x140 cm., MNAM.

În ambianța acelorași tendințe expresive se încadrează și imaginea figurativă din tabloul „Mărțișor” (1975) de I. Vieru, aplicând în procedeul plastic de „curățare” și „cizelare” a formei o concentrare a calităților și particularităților stilistice naționale. În același scop, intervin și procedeele coloristice, care armonizează perfect nuanțele consistente de verzui, albastru, brun și galben cu textura albă vaporosă a costumului, atingând acorduri temperamentale în factura plastică a pensulațiilor și intensităților coloristice contrastante. Acestea tind să lărgescă amplitudinea diapazonului semantic prin contrastele puternice dintre nuanța bitumoasă a pământului și pomilor cu albul vestimentației, sau textura răzleață a broboadei și ornamentul vestimentar cu finețea și laconismul portretului, care asigură conjunctura perfectă între diverse note sonore. Astfel, procedura plastic-coloristică se concentrează asupra unui mesaj de „cântare” a frumuseții plaiului și poporului moldav cu valorile sale tradiționale.

Formula plastică, constructiv-arhitectonică cunoaște o evoluție progresivă în tablourile V. Zazerscaia: „Zile severe” (1973), „Ostașul-eliberator” (1974-75), „Echipa de fete komsomoliste” (1974-75) (Figura 3) ș.a. Maniera plastică a artistei apelează la o reprezentare simbolico-metaforică a conținutului ideatic prin modelări extrem de rigide, geometrizzate și ușor abstractizate. Tablourile „Zile severe” și „Ostașul eliberator” prezintă o dezvoltare a categoriei tematice „militar-patriotice” prin soliții de decorativizare superficială și asociații simbolic-alegorice, care intensifică „forța miraculoasă a asociațiilor” polivalente (Гольцов 14). Robustețea sculptural-constructivă a procedeei plastic pronunță sugestiv caracterul sever, conștiința rațională și spiritul eroic al figurilor, excluzând aproape în totalitate evidențierea calităților afectiv-sentimentale. În tabloul „Echipa de fete komsomoliste” (Figura 3) artista sporește interesul polivalent pentru „autoexprimarea excepțională” și „gândirea arhitectului –analist”, concentrate pe crearea unui chip figurativ de factură universală (ibidem 14). Imaginea plastică se constituie din formulări constructiv-cubiste, care confirmă că „...structura plastică complexă devine un scop în sine cu un rol pur estetic” (Brigalda-Barbas, 1993: 97). Prin această constatare, se caracterizează întregul demers al căutărilor plastice din pictura figurativă națională din acele timpuri.

Concluzii

Privită la general, pictura figurativă din perioada anilor 1970-1975 aduce o serie de implementări plastice noi, care îmbogățește arealul plastic și semantic al operelor prin conotații epice profund semnificative. Caracterul plastic și semantic al acestei subetape se reflectă printr-un șir de particularități distincte, prezentate prin intermediul formei și mesajului.

Prin forma plastică, figurativul manifestă: structură compozițională, rigidă, geometrizată și deformată constructiv sau nonconstructiv apoi integrată sculptural într-un bloc „arhitectonic” monolit sau asamblată impulsiv într-o formulă „excepțională”, prin decorativism superficial și convenționalism; dramaturgia plastică selectează riguros datele semnificative ale formei, le recompune și reformulează în raporturi concise și reprezentative semnificativ-simbolic; tehnica și stilul implică combinații și asociații plastico-coloristice practicate anterior, dezvoltate prin temperament și expresivitate spre un caracter spontan, impulsiv și expresiv, sporind uneori constructivitatea geometrică, altele – modelarea hiperrealistă sau decorarea textural-factuală; caracterul și tipologia figurativă determină aspectul festiv, eroic, alegoric sau etno-folcloric al chipului național, contemporan și istoric prin calități ilustrative reci și distante, care conturează alura simbolică a chipului.

Prin mesajul semantic, imaginea figurativă include temele: „leninistă”, „militar-patriotică” și „epico-baladică”, care evaluează spre o formulă simbolic-alegorică incluzând reflecția cotidianului și conceptelor socio-culturale contemporane; interpretarea semantică amplifică alura epică a vieții și a valorilor umane, inspirate din poezia și folclorul național, incluzând sugestii critice, moralizatoare, comparative sau constatative ale unor trăiri și valori cotidiene; profunzimea conținutului oferă reflecții complexe cu privire la existența umană, valorile vieții și rosturile ei, istoria, tradiția, în contextul mediului socio-cultural național prin explicații logice, fabuloase și umoristice; sensibilitatea figurativă dezvăluie profunzimea gândurilor, trăirilor, constatărilor sau conceptelor despre viață printr-o alură meditativ-filosofică ce pronunță ecoul spiritului rațional din mediul contemporan.

Referințe bibliografice

- AOSPM. Fond R-2906. Inv 1. Dosar 380. UASM. Chișinău, 1973.
---. Fond R-2906. Inv. 1. Dosar 544. UASM. Chișinău, 1972-79.
Brigalda-Barbas, Eleonora. *Aspecte ale dezvoltării picturii de gen în Moldova (anii 1970-80)*. În: Arta `93. Studii, cercetări și documente. Chișinău: Litera, 1993.
---. *Igor Vieru*. Colecția: Maieștri basarabeni din sec. XX. Album. Chișinău: Arc, 2004.
Cârnecki, Magda. *Artele plastice în România 1945-1989*. București: Polirom, 2013.
Ciobanu, Constantin. *V. Russu-Ciobanu*. Colecția: Maieștri basarabeni din sec. XX. Album. Chișinău: Arc, 2004.
Rocaciuc, Victoria. *Artele plastice din Republica Moldova în contextul sociocultural al anilor 1940-2000*. Monografie. Chișinău: Atelier, 2011.
Spânu, C. *Problema realizării imaginilor derivate în pictura moldovenească a anilor `60-`80*. Chișinău: în săptămânalul „Literatura și Arta”, nr.13, 1993.
Гольцов, Дмитрий. Д. В. *Зазерская*. Монография-альбом. Кишинэу: Литература артистикэ, 1982.
Тома, Людмила. А. *Портрет в молдавской живописи 1940-1970-е годы*. Кишинэу: Штиинца, 1983.
Ягодковская, Анна Т. *От реальности к образу*. Москва: Советский художник, 1985.