

LAVIȚA ȘI DERIVATELE SALE. EVOLUȚIE CONSTRUCTIVĂ, FUNCȚIONALĂ ȘI ARTISTICĂ

Elena MADAN

Rezumat

Lavița este una dintre cele mai vechi piese de mobilier. Ea se întâlnește în menționările arheologice și în descrierile călătorilor. Apare un interes evident cum au apărut și evoluat aceste piese în timp, care au fost derivatele acestora (scaune lungi, cu și fără spetează, paturi ș.a.), care sunt particularitățile artistice ale acestui tip de mobilier. Articolul de față își propune ca scop să răspundă la toate aceste întrebări, luând în considerație specificul zonal. Cu ajutorul celor interesați de trecutul etnografic și istoric al ținutului nostru, avem posibilitatea de a admira și cerceta, în cadrul mai multor muzee din țară, mai multe piese de mobilier reconșionate sau conservate, printre care sunt lavițele și derivatele acestora. Cercetările în teren efectuate în toate regiunile R. Moldova (în mai mult de 70 de muzee și în gospodăriile sătești, câte 2-3 localități din fiecare raion), ne-au permis depistarea unor lavițe care rar se mai întâlnesc în casele oamenilor, și care practic au dispărut. Analiza datelor istorice, raportate la informația din literatura de specialitate, cât și la locul amplasării lavițelor, în cămară sau casa mare, au determinat și au permis o clasificare, după formă, funcție, decor. Unele prezintă particularități artistice deosebite, care merită evidențiate și prezentate publicului larg. Această clasificare ne permite să valorificăm și să promovăm patrimoniul nostru cultural.

Cuvinte cheie: laviță, bancă, scaun lung, pat, canapă, construcție, funcție, valoare artistică

Lavița, mobilă țărănească denumită local și „laiță”, este una dintre cele mai vechi piese de mobilier, care a avut cea mai mare răspândire și durată în timp. Ea se întâlnește în descrierile călătorilor și documentele din sec. al XVIII-lea, existența sa fiind atestată și prin săpăturile arheologice. De exemplu, în locuințele culturii Cucuteni A, a fost atestată lavița din lut amestecat cu pleavă, construită pe o carcasă de lemn [1, p. 63]. Mărturii de răspândire a laviței cu pari fixați în pământ sunt prezente în așezările din Moldova în secolele VI-VII [8, p. 86-87]. În descrierea interioarelor locuințelor din secolele XV-XVII, în săpăturile arheologice din localitatea Hlincea, a fost descoperită o laviță (lejancă) care era plasată lângă instalația de încălzire, opusă intrării, ce ocupa tot peretele din spatele locuinței (dim.: L=100, l=90, h=25-35 cm) [11, p. 120]. Pentru întregirea tabloului, ne vin în ajutor descrierile făcute de cronicari și călătorii străini. De exemplu, relatările făcute de Paul de Alep (1637-1667), ne oferă o imagine a unui interior din casele din acele timpuri: „Înlăuntrul caselor sunt scaune de jur împrejur și o masă sprijinită la mijloc pe un picior ca în casele europenilor. În loc de mobilier sunt numai covoare și covorașe atârnați pe pereți.” [2, p. 27]. Alți cercetători, precum Anton Golopenția, Ion Zamfirescu, Petre V. Ștefănuță, Ion Nistor, Boris Malschi, Valentin Zelenciuc, Matius Livșiț, Ion Hâncu, Maria Ciocanu ș.a., de asemenea, în lucrările lor, în care e menționată locuința țărănească, au descris lavițele sau ulterior paturile și derivatele acestora, ca piese nelipsite în interiorul țărănesc.

Apariția lavițelor s-a datorat necesităților fiziologice ale omului – de a se

odihni. Funcția pe care o deținea, folosită pentru așezat și dormit, în timp, a adus la apariția derivatelor acesteia care dețineau aceleași funcții. Aici putem să menționăm: băncile numite mai des scaune lungi cu și fără spetează, paturile, canapele (răspândite în regiunea de sud-est, numite „canapcă”) sau sofe (în regiunile de centru și nord, numită „sofcă”).

În „Micul dicționar academic” găsim următoarele definiții: „LAVIȚĂ – 1. Scândură lată, fixată pe țărushi de-a lungul unui perete al caselor țărănești, pe care se stă, se doarme sau se țin diverse obiecte. 2. Bancă fixată la poarta unei case țărănești. 3. Bancă fără spătar și: (reg) oslon, talpă. 4. (Trs; șis ~ înfundată) Ladă mare și lungă. 5. (Pop) Catafalc. 6. (Pop) Vedea-te-aș întins pe laiță - Se spune cuiva căruia îi dorești moartea. 7. (Reg) Poliță. 8. Boier de ~ți Titlu boieresc. 9 Scândură pe care se stă în căruță, în sanie” [7].

Definițiile date ne prezintă metoda de realizare a lavițelor, funcțiile pe care le dețin, locul de amplasare, regionalismele folosite, cât și expresiile utilizate cu acest cuvânt. Toate acestea au fost confirmate și completate de cercetările noastre în teren, pe întreg teritoriul actual al Republicii Moldova.

În „Dicționarul de artă populară românească”, în una din descrierile laviței este indicat: „Lavița se înfățișează sub forma unor bănci lucrate în diferite feluri. Cele mai simple lavițe sunt formate dintr-o scândură lungă așezată pe doi butuci sau dintr-o scândură despăcată dintr-un copac căruia i s-au lăsat pentru a servi drept picioare, patru crengi laterale” [10, p. 270]. Datorită simplității sale și faptului că nu necesita cheltuieli, lavița era întâlnită în toate interioarele țărănești. De cele mai dese ori, în podeaua de lut se băteau niște țărushi deasupra cărora se așezau scânduri. Exemplu ar putea servi lavița din satul Tătărăști, r-nul Strășeni, într-o casă construită la începutul sec. XX, proprietară fiind Șchiopu Ana (a.n. 1912) (Fig. 1a, b).

Astăzi, au rămas puține case cu podea de lut, dar au putut fi identificate mai multe lavițe în diferite localități, care erau susținute în pari din lemn, dar deja nu erau fixați în podeaua care era din scânduri de lemn, lavițele fiind la necesitate și mobile. Drept exemplu poate servi lavița din satul Pojăreni, r-nul Ialoveni, proprietară fiind Cazacu Paraschiva (Fig. 2) sau lavița din or. Vulcănești, proprietar fiind Malcev Vasile (Fig. 3).

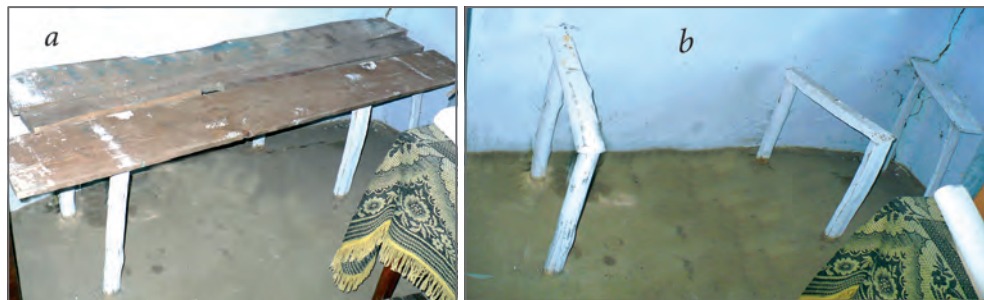


Fig. 1. Lavița cu țărushi bătuți în podeaua de lut, s. Tătărăști, r-nul Strășeni. Proprietară Șchiopu Ana (a.n. 1912), casă de la înc. sec. XX. Foto: Madan Elena (2008).



Fig. 2. Lavița din s. Pojăreni, r-nul Ialoveni.
Proprietară Cazacu Paraschiva.
 Foto: Madan Elena (2008).



Fig. 3. Laviță din or. Vulcănești.
Proprietar Malcev Vasile.
 Foto: Madan Elena (2008).

Vechimea laviței este confirmată și de faptul că ea făcea parte din structura casei, având uneori capetele incluse în pereții construcției [10, p. 270]. Acest tip de lavițe au putut fi identificate în casa care a fost menționată mai sus, din satul Tătărești, r-nul Strășeni. În Fig. 4 putem observa câțiva stâlpi încadrați în pereții casei, ce serveau ca suport pentru platforma laviței, iar în Fig. 5 putem vedea o laviță de lut, ce era dispusă de-a lungul peretelui. Asemenea lavițe întâlnim în monografia, scrisă de etnograful Maria Marunevici: „Поселения, жилище и усадьба гагаузов Южной Бессарабии в XIX - начале XX в.”, unde prezintă câteva schițe, realizate de autor (Fig. 6-7) și menționează că mobilierul tradițional din camera de locuit, din locuințele vechi găgăuze, se limita la o eminență din lut, care regional se numeau „pat-dolma”, și care adesea se întâlneau în formă de «Г» rusec, în colțul din spatele camerei. Maria Marunevici a susținut ideea potrivit căreia paturile de lut din interiorul locuințelor găgăuzilor au fost de tradiție basarabeană, formată în secolul al XIX-lea sub influența interiorului locuințelor de tipul bordeielor [12, p. 99-100]. În calitate de confirmare, au fost aduse câteva citate ale călătorilor din sec. XIX în care descriau locuințele găgăuzilor și bulgarilor [12, p. 137].

În regiunea de sud, în unele localități din raioanele Cahul, Cantemir, Căușeni, Ștefan-Vodă, după spusele mai multor informatori, asemeni lavițelor de lut era așa-zisul „tandâr” care prezenta o construcție din preajma cuptorului sau construită de-a lungul pereților. Maria Marunevici afirmă că tandârul apare sub influența locuințelor tătărești [7, p. 109]. Tandârul este descris de Valentina Izbaș, responsabilă de muzeul „La casa părintească” din s. Copceac, r-nul Ștefan-Vodă, ca fiind de obicei făcut în „chimnat” – o cămăruță mică unde se afla gura sobei și, din amintirile dumneaei, pe tandâr se ținea sacul cu făină, tăvile de copt pâine și alte obiecte. În același muzeu, este construit un model al cuptorului cu tandâr (Fig. 8). În mare parte, el se aseamănă cu vetrele din preajma cuptorului, care prezintă, conform dicționarului explicativ al



Fig. 4. Stâlpi-suport pentru laviță, s. Tătărești, r-nul Strășeni. Proprietară Șchiopu Ana (a.n. 1912), casă de la înc. sec. XX. Foto: Madan Elena (2008).



Fig. 5. Laviță de lut din s. Tătărești, r-nul Strășeni. Proprietară Șchiopu Ana (a.n. 1912), casă de la înc. sec. XX. Dim.: L=264, l=55, h=50 cm. Foto: Madan Elena (2008).

limbii române, „Partea cuptorului unde se face focul; (în vechile case țărănești) suprafață plană care prelungește cuptorul în afară și pe care se poate sta sau dormi” [9]. Asemenea vetre au fost identificate în mai multe localități; un exemplu poate servi vatra din s.Horodiște, r-nul Rezina, proprietară fiind Pascal Nina Dorofei (Fig. 9).

În această ordine de idei, nu putem să nu menționăm însăși cuptoarele care, în afară de destinația lor primară, pentru copt pâinea și alte diverse produse alimentare, adesea aveau o platformă zidită în prelungirea vetrei și care era folosită ca spațiu de dormit. Roswith Capesius, în lucrarea sa despre mobilierul țăranesc românesc, afirmă: „Dacă patul din piatră neîncălzit poate fi atribuit unor influențe turcești, cel încălzit pe dedesubt este legat de sistemul



Fig. 6. Interiorul bucătăriei. Desen realizat de Maria Marunevici [12, p. 137].

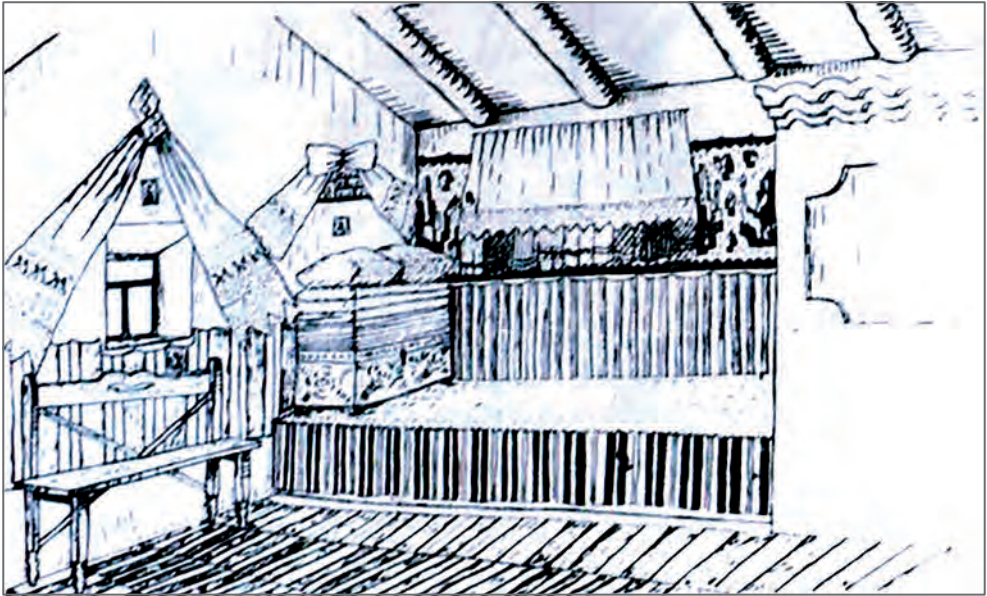


Fig. 7. Interiorul locuinței cu sobă. Desen realizat de Maria Marunevici [12, p. 138].

cuptoarelor destinate în parte pentru dormit, specifice interioarelor rusești de veche tradiție. Tot în această categorie se încadrează și paturile amenajate în dosul cuptoarelor, specifice pentru Moldova centrală și de nord constituind granița de sud a acesteia..., mai ales iarna, ...familia se retrăgea în camera mică unde se afla cuptorul care acoperea mai mult de jumătate din spațiu dormind în spatele hornului.” [9, p. 34]. La noi, acestui spațiu dintre sobă și peretele din spatele acesteia, unde adesea dorm copiii și bătrânii, i se spune „după cuptor” sau, cel mai des, „lejancă” (de la rusescul „лежать” – a fi culcat). În urma cercetărilor în teren, au putut fi identificate mai multe platforme încălzite



Fig. 8. Cuptor cu tandâr, model din incinta muzeului „La casa părintească”, s. Copceac, r-nul Ștefan-Vodă. Foto: Ciobanu Fedora (2020).



Fig. 9. Vatra cuptorului, s. Horodiște, r-nul Rezina. Proprietară Pascal Nina Dorofei (a.n. 1936). Foto: Madan Elena (2008).

pentru dormit în diferite localități, mai des în regiunile de centru și nord ale Republicii Moldovei. Exemple pot servi cuptoarele cu lejancă din or. Camenca, r-nul Camenca, proprietară fiind Șpac Maria (Fig. 10), și cel din s. Chișcăreni, r-nul Sîngerei, proprietară fiind Pupăză Raisa (Fig. 11).

În familiile mai mari, unde era necesar spațiu de dormit suplimentar, se adăuga o platformă/ laviță din scânduri în spațiul rămas, între sobă/cuptor și peretele alăturat, de obicei de formă mai apropiată de pătrat, care se mai numeau în Țara Lăpușului „prepiic” [10, p. 270], iar în unele sate ucrainesti – „pripecica” (informator Madan Zinaida, a.n. 1948, or. Camenca). Asemenea laițe au fost identificate în s. Alexeevca, r-nul Ungheni, proprietară fiind Evdochia Vasile (Fig. 12) și în s. Milești, r-nul Nisporeni, proprietar – Marian Ion (Fig. 13).



Fig. 10. Cuptor cu lejancă, or. Camenca, r-nul Camenca. Proprietară Șpac Maria. Foto: Madan Elena (2010).



Fig. 11. Cuptor cu lejancă. Pensiune turistică, s. Chișcăreni, r-nul Sîngerei. Proprietar Pupăză Raisa. Foto: Maria Prisăcaru (2020).



Fig. 12. Laviță în fața sobei, s. Alexeevca, r-nul Ungheni. Proprietară Evdochia Vasile. Foto: Madan Elena (2008).



Fig. 13. Laviță în fața sobei, s. Milești, r-nul Nisporeni. Proprietar Marian Ion. Foto: Madan Elena (2009).

Cum am observat, din cele scrise mai sus, lavițele se deosebeau după formă, lungime, amplasare și destinație. Lavițele de formă pătrată erau amplasate între sobă și perete și serveau pentru dormit. Lavițele lungi erau amplasate de-a lungul pereților și urmau configurația lor, servind atât ca scaun de șezut, cât și pat de dormit. Existau și lavițe care nu erau fixate în pământ și puteau fi ușor demontate: în loc de țăruiși aveau niște suporturi „capre” (căpriori), de formă trapezoidală sau picioare în formă de X, așezate la cele două capete ale scândurilor, care ulterior erau acoperite cu lăicere, scoarțe sau țoluri, iar de-a lungul peretelui erau plasate păretarele. Drept exemple ar putea fi lavițele identificate în com. Trușeni, mun. Chișinău, proprietară fiind Moisei Nina Vladimir (Fig. 14 a, b) și lavița din s. Căinari Vechi, r-nul Soroca, proprietar fiind Cornei Evdochia (Fig. 15). La Roswith Capesius, sunt prezentate sisteme de paturi (Fig. 16), acestea reprezentând cele mai răspândite sisteme de îmbinare la lavițe și paturi.



Fig. 14. a. Sistem de „capră”, la susținerea lavițelor; b. Sistem de „capră” cu întărire în formă de X, com. Trușeni, mun. Chișinău. Proprietară Moisei Nina Vladimir. Foto: Madan Elena (2007).

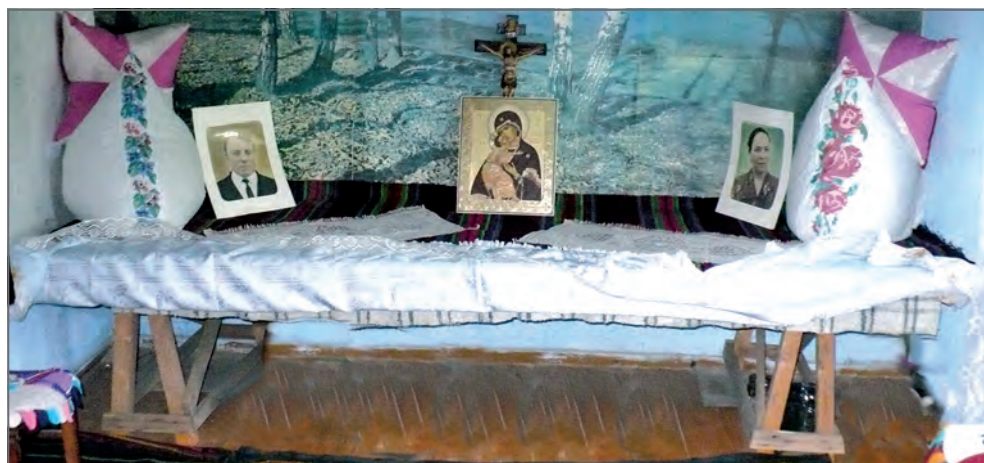


Fig. 15. Sistem de „capră” cu întărituri, s. Căinari Vechi, r-nul Soroca. Proprietară Cornei Evdochia. Reg. „laiță pe capre”; Dim. $L=290$; $l=90$; $h=60$ cm. Foto: Madan Elena (2008).

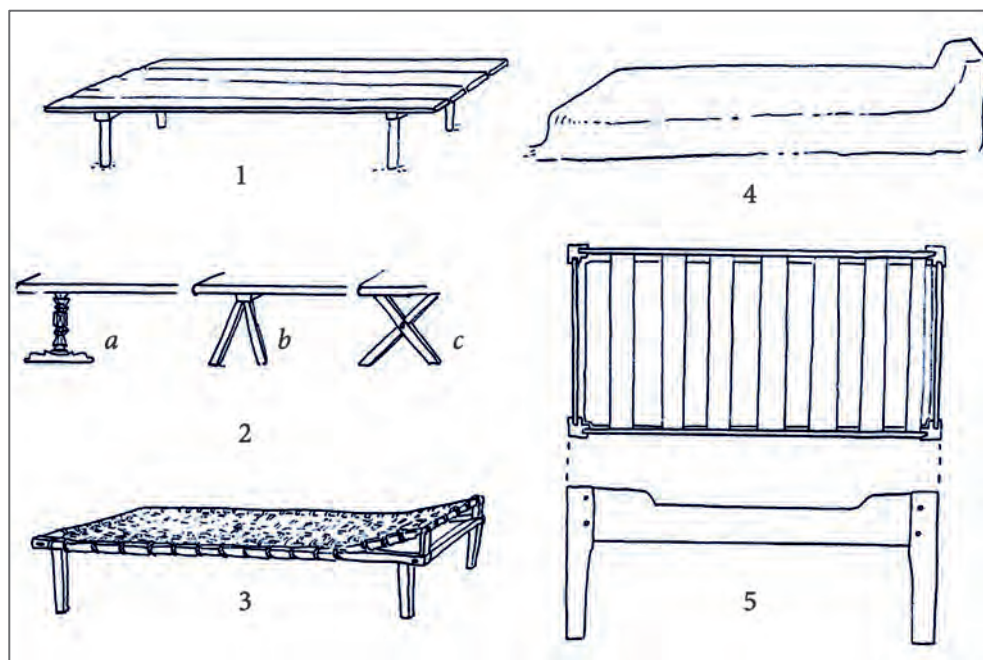


Fig. 16. Sisteme de paturi: 1. Pat sau laviță cu picioare înfipte în pământ; 2. Sisteme de susținere a lavițelor: a) picior sculptat; b) sistem de „capră”; c) picioare în formă de X; 3) Pat împletit; 4) Pat de pământ; 5) Pat construit în sistemul cunoscut sub denumirea „în pană și uluc” [9, p.135].

Pentru Moldova erau specifice lavițele care înconjurau camera pe trei laturi și care treptat s-au îngustat, fiind înlocuite cu bănci [9, p. 31], care purtau denumirea de „laiță”, „scaune lungi” (utilizat pe larg), „scăunoaie” (utilizat mai rar), iar în regiunea de nord – „oslon”. Dacă e să facem un raport între dimensiunile lavițelor destinate pentru somn (~ Dim.: L=260-300 cm – varia în funcție de lungimea încăperii; l=55-90 cm; h=50-60 cm) și bănci (~ Dim.: L=80-200 cm; l=30-40 cm; h=30-40 cm), poate fi observată micșorarea acestora pe toate trei dimensiuni. Băncile erau utilizate mai des în exteriorul locuinței, iar în interior erau aduse la necesitate, în special la serbări, care se petreceau în Casa Mare. Unele bănci de dimensiuni mai mici se plasau în cămară ca suport pentru găleți ș.a. Construcția băncii era simplă, asemenea scaunelor mici, într-o scândură cioplită cu barda, se plasau patru picioare/ țărushi înclinați spre mijlocul băncii și fixați cu pene (Fig. 17), iar la unele bănci se pot întâlni și picioare în coadă de rândunică, întărite cu câteva colțare în interior sau câte 2 stinghii, de o parte și alta a băncii, care unea picioarele cu șezutul (Fig. 18).

Informație despre lavițe putem vedea aproape în toate scrierile despre interiorul țărănesc, deoarece era o piesă de nelipsit în orice gospodărie, dar acestea se referă mai mult la aspectul funcțional și mai puțin la particularitățile artistice, pe care am putea să le identificăm, în deosebi, la lavițele mai evolute și la derivatele acestora.

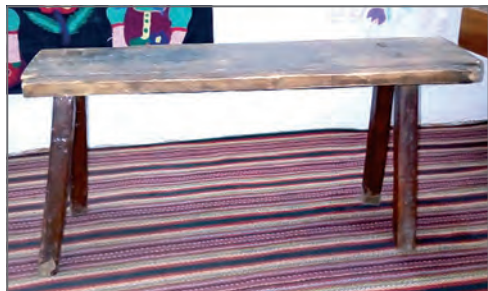


Fig. 17. Bancă (reg. scaun lung) cu patru 4 picioare. Muzeul de Istorie și Etnografie, s. Negureni, r-nul Telenești. Dim.: L=80; h=37cm. Foto: Zaporojan Tatiana (2020).



Fig. 18. Bancă (reg. scaun lung) cu picioare în coadă de rândunică, fixate lateral prin stinghii, com. Trușeni, mun. Chișinău. Proprietară Popa Ana. Foto: Madan Elena (2007).

O etapă în evoluția lavițelor se datorează apariției spetezei sau capetelor înălțate ce au servit ca element de trecere de la laviță la pat. În lucrarea „Igiena Țăranului” semnată de Dr. N. Manolescu, profesor de oftalmologie la Universitatea din București, găsim o descrierea a locuințelor țărănești de la sfârșitul sec. XIX. Pentru noi, această lucrare prezintă interes, deoarece ea conține, deși succint, descrierea mobilierului din locuința țărănească, în care este scris că: „Acesta se compune din paturi, scaune și lavițe. Patul săteanului este construit din scânduri late, în genere numai două, lungi cât peretele în lungul căruia se face, și așezate la înălțime de 50-60 cm pe capete de lemn, având fiecare cap câte 4 picioare, sau mai bine zis pe două grindușoare, ținute fiecare în capul a doi pari înfipti în pământ. Mai în toate casele sătești este un pat în toată lungimea peretelui care vine în fața ușei.” [6, p.39]. Aceste tipuri de paturi lungi pot fi găsite, câte două sau trei, în lungul a trei pereți, în familiile numeroase. Iar despre lățimea paturilor se spune: „... abia permite ca să doarmă un om mare cu un copilăș în brațe” [6, p. 39]. Un exemplu ar putea fi lavița din s. Găuzeni, r-nul Șoldănești, care a aparținut Anastasiei Ceban (a.n. 1901). După dimensiuni (L=300 cm; l=50 cm; h=60/ h(speteaza)=110 cm), piesa ar corespunde unei lavițe obișnuite, care depindea și de lungimea peretelui la care era plasată, dar apare și o altă înălțime la capetele acesteia, care amintește de pat, având capetele înfundate (Fig.19). O altă laviță, la care capetele se aseamănă cu cele de la pat, ar fi cea de la Muzeul de Istorie și Etnografie din mun. Bălți, dar aici capetele și picioarele sunt prelucrate frumos la strung, ce denotă interes către aspectul decorativ al laviței (Fig. 20).

Patul, ca mobilier cu formă specială, apare în locuința din mediul rural în sec. XIX și derivă, în cele mai multe cazuri, din laviță. Patul a ocupat un loc de maximă importanță decorativă datorită și țesăturilor grupate în această parte a interiorului locuinței țărănești [10, p.329]. Paturile de lemn de la sfârșitul sec. XIX și începutul sec. XX, care rareori se întâlnesc și astăzi pe la sate, indică în primul rând trecerea la un nivel de civilizație mai ridicat. Patul este o delimitare a spațiului de dormit de cel de șezut. El este așezat de-a lungul peretelui opus sobei, iar în Casa cea mare, mai des, la peretele din spate.



Fig. 19. Laviță cu capete înfundate, s. Găuzeni, r-nul Șoldănești, (reg. Iaiță). A aparținut Ceban Anastasia Ion (a.n. 1901). Dim.: L=300; l=50; h=60/ h(speteaza)=110 cm. Foto: Madan Elena (2007).



Fig. 20. Laviță cu capete strunjite (reg. Iaiță). Muzeul de Istorie și Etnografie, mun. Bălți. Datarea: sec. XX, Nr. inv. 18523. Dim.: L=237; l=55; h =82 cm. Foto: Elena Madan (2009).

Patul este compus dintr-un cadru de scânduri și patru picioare îmbinate „în pană și uluc”. În cutia formată din ramă se așeza salteaua umplută cu paie sau pănuși de porumb, și rareori cu lână, care purta denumirea de „strâjac” sau „mindir”. Originalitatea acestei construcții se exprimă prin formă și prin ornamentare. Analiza decorativă a capetelor de pat va fi prezentată într-o cercetare separată, căci este un subiect mai larg, unde pot fi prezentate variații ale formelor, de la cele mai simple, executate de însuși gospodar (Fig.21), la forme mai rotunjite, cu treceri mai lente, cu variații ale planurilor prelucrate de dulgheri și tâmplari cu instrumente specializate, în cadrul atelierelor meșteșugărești (Fig.22), până la cele mai complexe forme la care erau prezente elemente sculptate sau pictate, care erau realizate, de cele mai dese ori, în ateliere specializate din cadrul târgurilor (Fig.23), și care presupunem că se regăseau rareori chiar și la țărani mai înstăriți.



Fig. 21. Pat meșterit de Clășevici Evgraf. Muzeul de Etnografie, s. Crocmaz, r-nul Ștefan-Vodă. Donat de nepoata Aida (1986). Dim.: L=165; l=60; h=50/85 cm. Executat ~1950.
Foto: Bondari Aida (2020).



Fig. 22. Pat executat de tâmplarul Rădișevschi din satul Cernoleuca, r-nul Dondușeni. Proprietară Mazureac Ana. Foto: Mađan Elena (2009).

Fig. 23. Pat cumpărat la târgul din Staro-Cazaci, azi în Ucraina. Muzeul de Etnografie s. Crocmaz, r-nul Ștefan-Vodă. Proprietar Ganenco Moisei. Donat de feciorul Ionel (1989). Dim.: L=220; l=107; h=50/h(capete)=110 cm. Datare 1938.
Foto: Bondari Aida (2020).



O altă piesă care derivă din laviță este banca cu spetează. Modul de executare și decorare variază de la cele mai simple, asemenea băncilor fără spetează, unde pe 4 picioare, cu o lungime de 30-60 cm, este așezată o scândură lungă, cu o lungime de aproximativ 200 cm și lățimea cca 40 cm, iar vârfurile picioarelor trec prin planșeu și sunt fixate sus cu pene din lemn. Spătarul constă dintr-o singură scândură, mai subțire și mai îngustă, fixată de bancă la o distanță de cca 30-20 cm, cu ajutorul a două console mici. Multe bănci identificate de noi, au picioarele cioplite în patru fețe, sunt întărite între ele de un cadru, pe care se fixează șezutul, iar picioarele din spate sunt mai lungi, și de la mijloc în sus prezintă un unghi, ceea ce e necesar pentru a fixa una sau 2 scânduri ce servesc ca reazăm pentru spate. Un alt mod în construcția băncilor sunt consolele ce se termină în coadă de rândunică, la băncile mai lungi fiind în număr de 3, una fiind în mijloc care are loc de susținere centrală, acestea sunt întărite cu câteva colțare în interior sau câte 2 stinghii, de o parte și alta a băncii, care unesc picioarele cu șezutul (Fig. 24). Consolele laterale sunt profilate și înălțate, servind în calitate de suport pentru spetează. Legătura între piesele componente se face în „pană” și „uluc”. Adesea, între banca și scândura de sus a spetezei, sunt fixate zăbrele fasonate, ce servesc în calitate de element de decor, cu profiluri mici și variate (Fig. 26). Scândurile spetezei, cât și scândura îngustă ce se aplică uneori

Fig. 24. Bancă cu console profilate. Muzeul de istorie și etnografie, s. Petrunea, r-nul Glodeni.
Foto: Madan Elena (2008).



pe fața băncii, sunt traforate (Fig. 25). Iar decorul de decupaj, cum este menționat și la Roswith Capesius, prezintă un ritm de semicercuri, de V-uri sau dinți pătrați, practicați în una sau la toate liniile orizontale ale băncii [9, p. 41].

Băncile cu spetează mai evolute, în afară de denumirea „scaun lung cu spetează”, adesea se numesc „laiță” sau „oslon” în partea de nord, iar în partea de sud-est a R. Moldovei, în unele localități din regiunea Căușeniului și Ștefan Vodă, poartă denumirea de „canapcă”. Acestea au forme mai complexe, față de cele indicate mai sus. Ele, în afară de capetele înălțate și profilate, adesea cu



Fig. 25. Bancă cu decor prin traforare și decupaj. Proprietară Dabija Viorica, com. Trușeni, mun. Chișinău.
Foto: Madan Elena (2007).



Fig. 26. Bancă cu zăbrele decorative. Muzeul de Istorie, Etnografie și Artă, Cimișlia.
Foto: Matei Angela (2020).

elemente prelucrate la strung, mai au și o spetează închisă, care este evidențiată prin decorul său. Speteaza deseori este împărțită în 3, 4 sau 5 compartimente pătrate sau dreptunghiulare, evidențiate prin rame sau jocul de suprafețe, iar unele sunt pictate cu motive florale. Aceste scaune lungi, în unele cazuri, au fost dăruite în calitate de zestre la nunți, exemplu fiind canapca din s. Copceac, r-nul Ștefan Vodă, aflată azi în Muzeul „La casa părintească” din aceeași localitate (Fig. 27). Având un aspect decorativ mai pronunțat, ele erau plasate în Casa Mare și presupunem că erau și asamblate pe loc, luând în considerație dimensiunile pe care le aveau. În calitate de exemplu poate servi laița din Muzeul de Istorie și Etnografie din s. Molovata Nouă, r-nul Dubăsari, cu L=342 cm; l=52 cm; h=102 cm; h(spetează)=38cm (Fig. 28).



Fig. 27. Laviță evoluată (reg. „canapcă”). Muzeul „La casa părintească”, s. Copceac, r-nul Ștefan Vodă. Anul ~ 1960, exec. de moș Simion (Chioru); donată de fiica Maria. Foto: Ciobanu Fedora (2020).



Fig. 28. Laviță evoluată (reg. „laiță”). Muzeul de Istorie și Etnografie, s. Molovata Nouă, r-nul Dubăsari. Dim.: L=342; l= 52; h=102; h(spetează)=38 cm. Foto: Beșleagă Alexandra (2020).

Denumirea de „canapă” o are și o altă bancă cu spătar, regăsită în partea de sud-est a Republicii. Aceasta se aseamănă mai mult cu canapelele în stil „Empire”, de influență occidentală, folosite în interioarele orășenești în sec. XIX-lea. Specifice pentru aceste piese sânt brațarele ondulate în formă de S și S inversat, la care, în unele cazuri, linia curbă se continuă până jos la picioare. Spătarul, de asemenea, prezintă profile ondulate în partea de sus [9, p.108]. Atât brațele, cât și speteaza canapcei sunt pline, împărțite în câteva registre cu profile evidențiate. Un exemplu, în acest sens, poate fi canapca de la Centrul de artizanat „Țărăncuța” din s. Carahasani, r-nul Ștefan Vodă (Fig. 29). Decorul poate fi completat și cu motive liniare sau florale pictate pe fondul negru sau cafeniu al lemnului, cum este canapca din anul 1879, de la Casa-muzeu „Alexei Mateevici”, or. Căinari, r-nul Căușeni (Fig.30). La acest exemplar, cât și la alte



Fig. 29. Bancă cu spătar (reg. canapcă). Centru de artizanat „Țărăncuța”, s. Carahasani, r-nul Ștefan Vodă. Foto: Cociu Dorel (2020).



Fig. 30. Bancă cu spătar (reg. canapcă). Casa-muzeu „Alexei Mateevici”, or. Căinari, r-nul Căușeni, anul 1879. Foto: Rotari Feodora (2020).

câteva din cele identificate, se regăsește și lada în partea inferioară. Astfel, acest mobilier putea servi atât ca spațiu de odihnă, cât și ca spațiu de depozitare.

O altă laviță evoluată o reprezintă așa-zisa „sofcă”, regăsită în regiunile de centru și nord ale Republicii. Ea reprezintă un pat cu capete prelucrate la strung și cu ladă în partea inferioară. Sofca a apărut la mijlocul sec. XIX, piesa devenind foarte uzuală la ceremoniile de nuntă și înlocuind treptat lada de zestre.

Originea sofcelor răspândite în spațiul dintre Prut și Nistru a fost stabilită de Anton Golopenția: „Scrinuri simple, chiar și la dvoreni, acum 4 generații au devenit cam de 40-50 de ani sofce – un fel de sofale cu linii care au rigiditatea clasică a stilului Empire prin aplicarea a două rezemătoare laterale și prin mărirea continuă a dimensiunilor” [5, p. 558]. Același autor afirmă că: „Sofca este o mărturie a unei culturi străine, apropiate de țările occidentului, adusă de familiile de ucraineni și polonezi așezați în Cornova” [5, p. 566].

Comun pentru toate sofcele sunt brațele laterale prelucrate la strung, de obicei, formate din 2 bare orizontale, bara de sus fiind de dimensiuni puțin mai mari față de cealaltă bară, care este plasată pe mijloc, între șezut și aceasta, ea încheind compozițional limita superioară a părții laterale, având și rol de consolidare a pilonilor verticali, care servesc drept picioare. Picioarele sunt prelucrate: în partea inferioară (~1/5) și în partea superioară (~2/5), cu elemente rotunjite caracteristice prelucrării la strung, iar partea rămasă este prelucrată drept, în patru muchii, unind cei patru piloni prin tăblii care reprezintă părțile laterale ale lăzii. La majoritatea sofcelor s-a observat pe planul frontal al lăzii despărțirea în 3 registre (mai rar 2), prezentând un ritm cu dimensiuni egale între ele, sau 2 registre mai mari/ mai mici prin părți și una mai mică/ mai mare la mijloc. Aceste registre sunt evidențiate prin rame sau jocuri de plane. Sofcele identificate de noi au fost despărțite după decorul pe care-l dețin pe planul frontal al lăzii, fiind: sofce neornamentate, sofce cu elemente aplicate, sofce gravate, sofce pictate. Compozițiile ornamentale, de obicei, reprezintă motive geometrice (linii drepte, linii curbe, romburi, triunghiuri, pătrate, cercuri) (Fig. 31), motive florale sau motive zoomorfe (peștele, hulubul, cocoșul) (Fig. 32). Sofcele sunt acoperite cu vopsea în tonalități de cafeniu, dar pot fi întâlnite, în unele case, sofce colorate în alb sau albastru. La unele sofce, în afară de brațe, apare și speteaza [3, p. 311].

Numărul total al pieselor cercetate de noi cuprinde 289 de lavițe și derivatele acestora, cum este reflectat în tabelul de mai jos (tab.1). Analiza statistică, despărțită în 3 regiuni (nord, centru, sud) ale Republicii Moldova, arată, de exemplu, că: 1) Lavițele din lut cât și celelalte forme de lavițe au fost prezente în toate 3 regiuni în proporție aproximativ egală; 2) Spațiul de dormit pe lângă sobă sau cuptor (lejancă) a fost identificat mai mult în partea de nord; 3) Denumirea de „canapcă” este specifică regiunii de sud, iar 4) sofca este specifică regiunii de centru și nord a republicii.



Fig. 31. Sofcă cu motive geometrice (romb, cerc)
Casa-muzeu Grigore Vieru, s. Pererâta, r-nul Briceni.
Foto: Ciutac Veaceslav (2020).



Fig. 32. Sofcă cu motive zoomorfe. Muzeul de Istorie și Etnografie, mun. Bălți.
Datare ~ anii 30 ai sec. XX, dim.: L=170; l=75; h=85cm.
Foto: Elena Madan (2009).

Tab. 1. Statistica lavițelor și derivatelor acestora

| Regiunea | Lavițe | Bănci/Scaune lungi cu spetează | Bănci/ Scaune lungi fără spetează | Spațiu de dormit pe lângă sobă sau cuptor (lejancă) | Canăpci | Sofci | Paturi | Total |
|--------------|-------------|--------------------------------|-----------------------------------|---|----------|------------|-----------|------------|
| Nord | 5+2 din lut | 10 | 9 | 12 | - | 75 | 22 | 135 |
| Centru | 8+3 din lut | 10+1 laiță | 9 | 5 | 1 | 27 | 14 | 78 |
| Sud | 8+3 din lut | 6+3 laițe+ 5 canăpci | 5 | 3 | 4 | 1 | 38 | 76 |
| Total | 29 | 35 | 23 | 20 | 5 | 103 | 74 | 289 |

Analiza lucrărilor de specialitate în raport cu cercetările efectuate în teren au contribuit la o clasificare a lavițelor și derivatelor acestora. Această clasificare ne-a permis să evidențiem evoluția constructivă, funcțională și artistică. Unele piese prezintă particularități artistice deosebite, care merită evidențiate și prezentate mediului științific și publicului larg. Cercetările efectuate și cercetările de mai departe ne vor permite să valorificăm și să promovăm patrimoniul nostru cultural.

Bibliografie

1. Crășmaru A., Drăgușeni. Contribuții la o monografie arheologică. Botoșani: Ed. Muzeul Județean de istorie Botoșani, 1977. 190 p.
2. Călători străini despre Țările Române. Vol VI. Partea I (Paul de Alep). Îngrijit de M.M. Alexandrescu Dersca-Bulgaru. Partea a II-a (Evlia Celebi). Îngrijit de M. Ali Mehmet. București: Editura Științifică și Enciclopedică, 1976. 820 p.
3. Ciocanu M. Mobilierul tradițional din patrimoniul MNEIN. În: Buletin Științific. Revistă de Etnografie, Științele Naturii și Muzeologie. Serie nouă, 2009, vol. 11, p. 308-325.
4. Dicționarul explicativ al limbii române. Conducătorii lucrării acad. Ion Coteanu, dr. Lucreția Mareș. Ediția a II-a, revăzută și adăugită. București: Academia Română, Institutul de Lingvistică, Editura Univers Enciclopedic Gold, 2009. <https://dexonline.ro/sursa/dex09> (accesat 25.09.2020).
5. Golopenția A. Aspecte ale desfășurării procesului de orășenizare a satului Cornova. În: Arhiva pentru știință și reformă socială, București, 1932, anul X, nr 1-4, p. 544-572.
6. Manolescu N. Igiena țăranului, încălțăminte, alimentația. București: Ed. Lito-Tipografia Carol Göbel, 1895. 304 p.
7. Micul Dicționar Academic. Conducătorul lucrării acad. Ion Coteanu. Redactori responsabili acad. Marius Sala, Ion Dănăilă. Ediția a II-a. București: Academia Română, Institutul de Lingvistică, Editura Univers Enciclopedic, 2010. <https://dexonline.ro/sursa/mda2> (accesat 25.09.2020).
8. Paveliuc-Olaru A. Zona etnografică Botoșani. București: Editura Sport-Turism, 1983. 160 p.
9. Roswith C. Mobilierul țăranesc românesc. Cluj: Ed. Dacia, 1974. 141 p.

10. Stoica G., Petrescu P., Bocșa M. Dicționar de artă populară românească. București: Ed. Științifică și Tehnică, 1985. 444 p.

11. Бырня П.П. Сельские поселения Молдавии в XV-XVII вв. Кишинев: Изд. ЦК КП Молдавии, 1969. 220 с.

12. Маруневич М. В., Поселения, жилище и усадьба гагаузов Южной Бессарабии в XIX – начале XX в. Под ред. В.С. Зеленчук. Кишинев: Штиинца, 1980. 168 с.

Abstract

THE BENCH AND ITS DERIVATIVES. CONSTRUCTIVE, FUNCTIONAL, AND ARTISTIC EVOLUTION. The bench is one of the oldest furniture items. It is found in archaeological records and descriptions of travelers. There is an obvious interest in how these pieces appeared and evolved, what were their derivatives (long chairs with and without backs, beds, etc.), which are the artistic features of this type of furniture. This article aims to answer all these questions, taking into account the specificity of the area. With the help of those interested in the ethnographic and historical past of our land, we have the opportunity to admire and research, in several museums in the country, several refurbished or preserved pieces of furniture, including the bench and their derivatives. Field research conducted in all regions of the Republic of Moldova (in more than 70 museums, and rural households, 2-3 localities in each district), has allowed the detection of benches that are rarely found in people's homes, but which have practically disappeared. The analysis of historical data, related to the information from the literature, as well as to the location of the benches, in the pantry or the big house, determined and allowed a classification, according to their form, function, decoration. Some bear special artistic features, which deserve to be highlighted and presented to the general public. This classification allows us to capitalize on and promote our cultural heritage.

Keywords: bench, long chair, bed, sofa, construction, function, artistic value.

**Lector universitar,
Universitatea Tehnică a Moldovei**