

DIVERSIFICAREA SORTIMENTULUI PRODUSELOR DE TIP JACHETĂ PENTRU FEMEI PRIN ELABORAREA SOLUȚIUNĂRILOR TEHNOLOGICE ALE ELEMENTELOR TRANSFORMABILE

Cristina IACHIMOV

Universitatea Tehnică a Moldovei

Abstract: Satisfacerea deplină a cerințelor și necesităților consumatorilor constă în lărgirea gamei de modele indiferent de tipul sortimentului precum și creșterea calității produselor vestimentare. Utilizarea principiilor transformărilor morfologice permit de a crea noi modele de vestimentație cu soluționari constructiv-tehnologice practic inepuizabile. Crearea confecțiilor utilizând aceste principii poate avea diferite scopuri finale: asigurarea confortului organismului în diferite condiții climaterice, lărgirea garderobei, modificarea aspectului estetic, modificarea dimensiunilor produsului.

Cuvinte cheie: clasificare, combinare, jachetă, buzunar, îmbrăcăminte, transformări morfologice.

Principiul transformării are o însemnătate mare în formarea lumii contemporane a obiectelor și a îmbrăcăminte. Aceasta oferă posibilități multiple în domeniul căutărilor soluțiilor constructiv-tehnologice ale formelor multifuncționale. Prin confecție multifuncțională se subînțelege produsul, care posedă structura mobilă a formei și îi permite să se transforme în alt produs sau să-și schimbe caracteristicile sale [1]. O metodă eficientă de sporire a universalității îmbrăcăminte, mărire a termenului de exploatare o constituie utilizarea transformărilor morfologice ale elementelor funcționale. Problema elaborării produselor vestimentare transformabile a fost abordată de mai multi savanți: Cernohlebova A. A., Vorobiova O. A., Suhova T. N., Kirilenko A. I., Levcienco S. T., Kramar N. A., Harikovskaia G. G., Suhova T. N., Malahova N. V. și alții [2].

Cu scopul de a sistematiza elementele transformabile ale construcției îmbrăcăminte, de a spori eficiența utilizării lor la proiectarea modelelor și construirea îmbrăcăminte, a fost elaborată clasificarea elementelor transformabile ale construcției îmbrăcăminte, creată o bază de date și propusă o sistemă de coordonare. Clasificarea propusă a soluționărilor constructive ale elementelor transformabile este prezentată printr-o schemă cu 4 nivele (fig. 1). Primul nivel – metoda transformării; al II-lea nivel – tipul transformării; al III-lea nivel – elementele convenționale ale divizării învelișului corpului, cărora le corespunde reperul dat al îmbrăcăminte; al IV-lea nivel – tipul soluționării constructiv – tehnologice. Pentru indicarea prescurtată a elementelor transformabile s-a elaborat sistema codificării soluționărilor constructive ale elementelor transformabile. Clasificarea data reprezintă o sistemă, care asigură perceperea informației despre aspectul exterior și soluționările constructiv – tehnologice a elementelor transformabile [1]. În contextul problemei abordate, baza de date propusă poate fi utilizată pentru diversificarea diferitor tipuri de sortimente.

Calitatea produsului se determină prin totalitatea caracteristicilor, care determină posibilitatea de a satisface anumite necesități în corespundere cu destinația lui. Metodele de transformare trebuie de analizat mai întâi de toate pe baza indicilor ergonomici și doar apoi pe baza altor indici de calitate. Trăinicia, principalul indice de exploatare, caracterizează majoritatea produselor industriale, printre care și îmbrăcăminte. Indicii trăiniciei determină nivelul stabilității păstrării calității îmbrăcăminte în procesul de exploatare. O atenție deosebită trebuie de acordat tipurilor de asamblări ale elementelor transformabile, trebuie prevăzută posibilitatea de reparații în caz de necesitate. Pentru ca produsul să fie competitiv trebuie să se determine ce tipuri de transformări vor satisface diferite grupe de vîrstă a populației. Cerințele estetice față de confecțiile industriale sunt cerințele față de forma confecției și legăturii limitate reciproce cu conținutul funcțional al confecției, precum și cerințele expresivității artistice, armoniei, unității stilistice cu mediul [3].

Transformările morfologice lărgesc considerabil posibilitățile soluționărilor artistice ale modelelor, dar găsirea soluționărilor pentru produsele ce prevăd transformări morfologice este mai complicată, deoarece produsele trebuie să-și păstreze aspectul estetic atît pînă la transformare, cît și după. Perceperea estetică a îmbrăcăminte depinde și de prelucrarea tehnologică și garnisirii elementelor accesibile perceperei vizuale.

La utilizarea suprafeței materialelor aceste tipuri de modele vor permite utilizarea eficientă a suprafeței, deoarece sunt posibile combinații a diferitor tipuri de materiale.

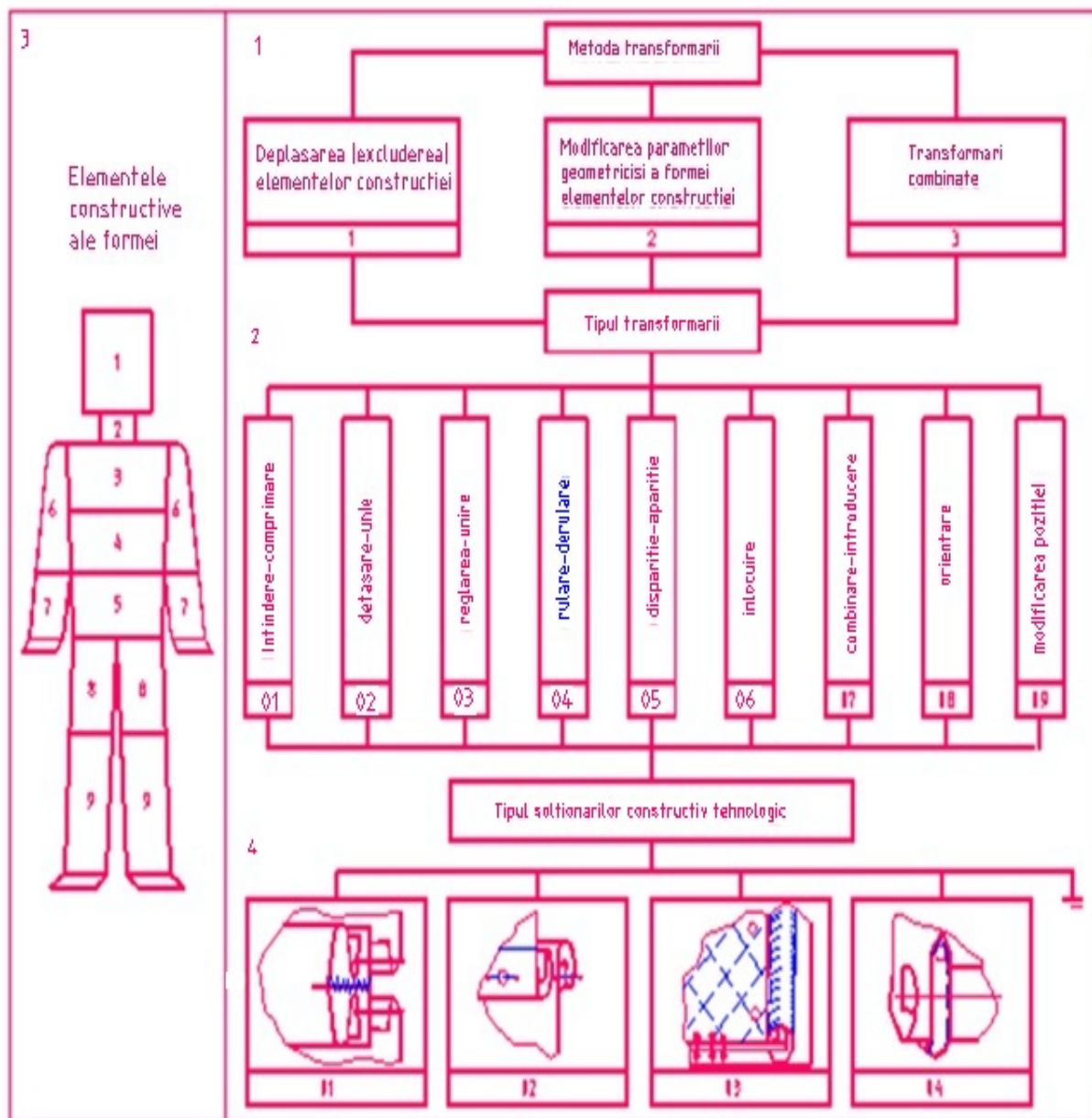


Fig.1 Schema clasificarea și codificarea soluțiilor constructiv-tehnologic ale elementelor transformabile

Unul din produsele pentru femei care are coeficientul necesității în an destul de mare, este jacheta pentru femei. Cu scopul de a lărgi sortimentul produselor pentru femei s-au elaborate construcțiile produselor de tip jachetă cu elemente decorative transformabile (fig. 2, 3) și au fost determinate variantele de soluționare tehnologică a elementelor transformabile (fig. 4). În cadrul clasificării soluțiilor constructive modelele elaborate vor avea următoarele caracteristici:

- metoda de transformare de tip excluderea elementelor construcției; tipul transformării este detașare-unire; elementul se afla în zona pieptului, abdomenului, brațului, antebrațului; asamblarea elementelor se face cu nasturi;

- transformarea combinată prin detașare – introducere; elementul se afla în zona pieptului și taliei; asamblarea elementelor se realizează cu fermoar [4].

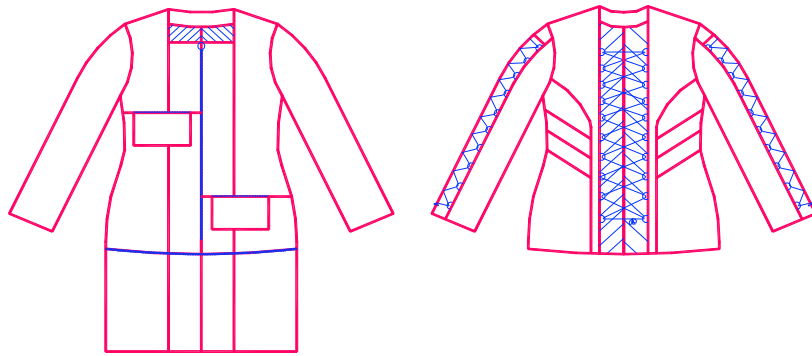


Fig.2 Aspectul exterior al modelelor elaborate pina la transformare

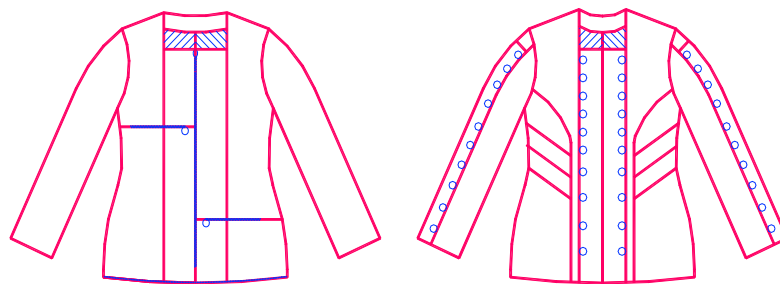


Fig.3 Aspectul exterior al modelelor elaborate dupa transformare

Pentru a diversifica soluționările constructiv-tehnologice au fost propuse variante alternative de prelucrare a elementelor transformabile (fig. 5). Alegerea tipurilor de asamblări ale elementelor transformabile și îndeosebi a furniturii, determină economicitatea de exploatare. Tipul transformării trebuie să corespundă modului de întreținere a produsului din materialul corespunzător. În dependență de tipul transformării tehnologia de prelucrare poate să difere considerabil în cadrul aceluiași sortiment.

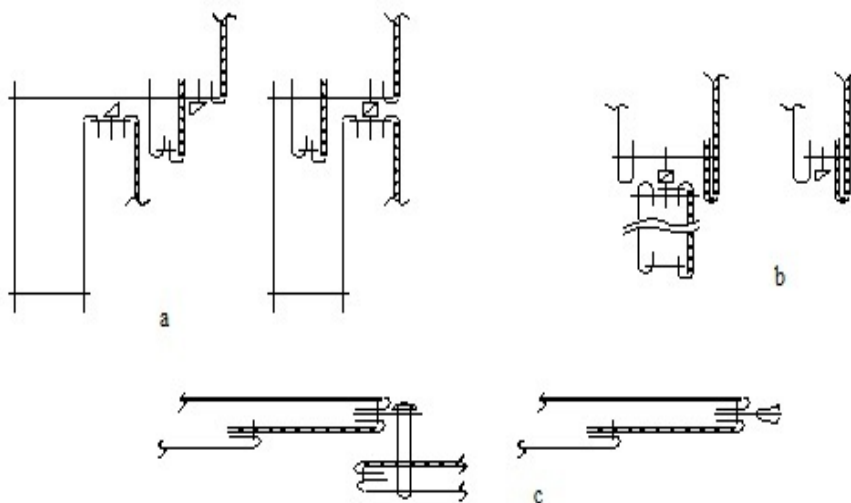


Fig.4 Variante de soluționare tehnologică a elementelor transformabile pînă la transformare și după (a-reprezentarea în secțiune a buzunarului tăiat cu clapă;b-reprezentarea în secțiune a terminației produsului;c-reprezentarea în secțiune a feței și mîneții)

Fiecare model nou este individual, dar concomitent, individualitatea lui este strâns legată de direcția comună în evoluția îmbrăcăminte. Frumusețea formei este rezultatul caracterului armonios și structurării corecte ale confecției. Sociologul francez J. Juber susținea, că cea mai minunată din toate este acea formă, care separând brusc obiectul de altele, în măsură minimă dereglează armonia întregului. Cu alte cuvinte, vestimentația trebuie să diferențieze persoanele, dar să nu se depărteze de stilul comun primit de toți [6].

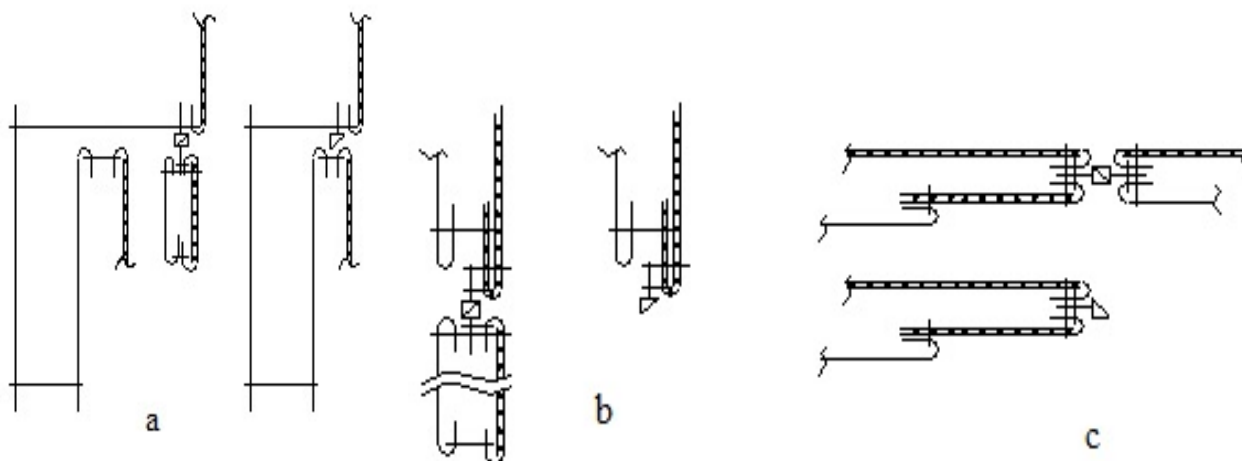


Fig.5 Variante alternative de soluționare tehnologică a elementelor transformabile pînă la transformare și după (a-reprezentarea în secțiune a buzunarului tăiat cu clapă;b-reprezentarea în secțiune a terminației produsului;c-reprezentarea în secțiune a feței și mînecei)

Imbracamintea satisface un șir de necisitati importante ale omului (autoexprimarea, autodeterminarea) [3]. Din acest punct de vedere devine un element important in perceperea dintre oameni si poate servi ca mijloc de diagnosticare a personalitatii. Pentru consumatori este important să aiba oportunitatea de alegere a vestimentației dintr-o gama mai larga de produse. Cu scopul susținerii consumatorilor, în baza clasificării și codificării existente s-a diversificat sortimentul produselor de tip jachetă pentru femei utilizînd elementele transformabile.

Bibliografie

1. Curenova, S. V., Bescorovainaia G. P. *Morfologhiceskaia transformatia pri proektirovanii detskoi ofejdi*. Donskaia gosudarstvenaia acdemia servisa (g. Șahtî, Rostovscoi oblasti). Jurnal Șveiannaia promîșlennosti № 4, 1998, str. 34.
2. Cartofeanu, C. *Principii de elaborare a produselor vestimentare multifunctionale*, Teza de masterat, UTM, 2004.
3. Cobleacova, E.B. i dr. *Construierovane odejdi s elementami SAPR: Uc. dlia VUZov, 4 izd., per.i dop.M.*, Legprombitizdat, 1988.
4. *Soversenstvovanie metodov konstruierovania-formirovania I ulucisenia cacestva sveinih izdelii*. M., Tezis dokladov, 1981.
5. Persina, L.F. *Tehnologhia sveinovo proizvodstva*. M., Legprombitizdat, 1991.
6. Cozlova, T.V. *Osnovi teorii proiectirovania costiuma*. M., Legprombitizdat, 1988
7. Vasilikovskaia, E. I., Kuznețova N. D. *Metodî transformaiii kak sredstvo reșenia proectnih zadaci v proizvodstve odejdi*. Creativitate. Tehnologie. Marketing. Simpozionul II Internațional Universitar al FIU a UTM. Editura ” Tehnică”, UTM, Chișinău, 1997.